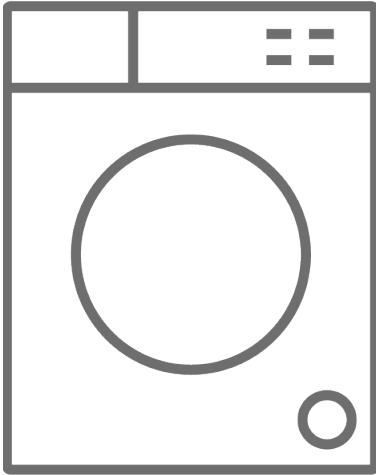


TELEFUNKEN

TR amařır Makinesi / Kullanım Kılavuzu



TF-WM-2641T3

Değerli Müşterimiz,

Bu Kullanım Kılavuzu, cihazınızın çalıştırılması ve bakımı hakkında önemli güvenlik bilgileri ve talimatları içermektedir.

Lütfen cihazınızı kullanmadan önce bu Kullanım Kılavuzunu okumak için zaman ayırın ve bu kitabı ileride başvurmak üzere saklayın.

İkon	Yazı	Anlamı
	UYARI	Ciddi yaralanma veya ölüm riski
	ELEKTRİK ÇARPMASI RİSKİ	Tehlikeli voltaj riski
	ATEŞ	Yangın riski
	DIKKAT	Yaralanma veya mülk hasar riski
	ÖNEMLİ / NOT	Sistemi doğru çalıştırma hakkında bilgi

İÇİNDEKİLER

1.DOĞRU KULLANIM	1
1.1 Genel Uyarılar	1
1.2 Doğru Kullanım	6
1.3 Ambalaj ve Çevre	7
2.TEKNIK ÖZELLİKLER.....	9
2.1 Genel Görünüm	9
2.2 Teknik Özellikler	9
3.MAKİNEİN KURULUMU	10
3.1 Nakliye Emniyet Vidalarının Çıkartılması	10
3.2 Ayakların Ayarlanması / Ayarlanabilir Kademeler	10
3.3 Elektrik Bağlantısı	10
3.4 Su Bağlantısı	11
3.5 Su Tahliye Bağlantısı	11
4.KONTROL PANELİ TANITIMI.....	12
4.1 Deterjan Çekmecesi	12
4.2 Bölümler	13
4.3 Program Düğmesi.....	13
4.4 Elektronik Gösterge	14
5.ÇAMAŞIR YIKAMA ÖN HAZIRLIK.....	14
5.1 Çamaşırların Ayrılması	14
5.2 Çamaşırların Makineye Yerleştirilmesi.....	15
5.3 Makineye Deterjan Konulması.....	15
5.4 Makinenizin çalıştırılması	16
5.5 Program seçimi.....	16
5.6 Yarım yük algılama sistemi	16
5.7 Ek Fonksiyonlar	16
5.8 Çocuk Kilidi.....	20
5.9 Çalışmakta olan bir programı durdurmak / çamaşır eklemek/ iptal etmek istiyorsanız:	21
5.10 Program Bitimi	21
6.PROGRAM TABLOSU	22
6.1 Önemli Bilgiler	25
6.1 Önemli Bilgiler	25
7.MAKİNEİNİZİN BAKIM VE TEMİZLİĞİ.....	26
7.1 Uyarı	26
7.2 Su Giriş Filtreleri	26
7.3 Pompa Filtresi.....	27
7.4 Deterjan Çekmecesi	27
8.GÖVDE / TAMBUR	28
9.KÜÇÜK ARIZALARIN GİDERİLMESİ	29
10.OTOMATİK ARIZA UYARILARI VE YAPILMASI GEREKENLER	30

1. DOĐRU KULLANIM

Kullanma kılavuzunu mutlaka okuyunuz.

Makineniz ev ortamında kullanılmak üzere tasarlanmıřtır. Ticari amaçlar için kullanmanız garantinizin iptaline neden olacaktır.

1.1 Genel Uyarılar

Çalıřma voltajı / frekansı (V/ Hz)	(220-240) V~/50Hz
Toplam akım (A)	10
Su basıncı (Mpa)	Maximum 1 Mpa / Minimum 0. 1Mpa
Toplam güç (W)	2200
Maksimum kuru çamařır kapasitesi (kg)	10

- Makinenizin ideal çalıřması için gerekli ortam sıcaklıđı 15-25°'dir.
- Donmuř hortumlar yırtılabilir ve patlayabilir. Sıfırın altındaki bölgelerde ortam sıcaklıđı elektronik kartın güvenle çalıřmasını tehlikeye sokabilir.
- Makinenize yükleyeceđiniz giysilerin ceplerinde yabancı maddelerin (çivi,iđne,metal para,çakmak,kibrit,ataç..vb)kalmamasına dikkat ediniz. Bu yabancı maddeler makinenize zarar verebilir.
- Makinenizi kullanmaya bařlamadan önce size en yakın yetkili servisi arayarak makinenizin kurulması, çalıřtırılması ve kullanılması konusunda ücretsiz yardım talebinde bulunabilirsiniz.
- Makinenizi uzun süre kullanmayacaksanız; fiřini

çekmeniz ve su giriş musluğunu kapatmanız önerilir. Ayrıca makinenizin kapısını açık bırakmanız nemden dolayı oluşacak kötü kokuları önleyecektir.

- Kalite kontrol işlemleri nedeni ile yapılan deneme ve testlerden sonra makineniz içinde bir miktar su kalmış olabilir. Bunun makinenize hiçbir zararı yoktur.
- Makinenizin içerisinden kullanma kılavuzu çıkan döküman torbasını boğulma riskine karşı çocuk ve bebeklerden uzak tutunuz.
- Döküman torbası içerisinde bulunan ufak parçaları çocuk ve bebeklerden uzak tutunuz.
- Sadece çok kirli çamaşırlarınız için ön yıkamalı programlar kullanınız.
- ⚠ Makineniz çalışırken deterjan bölmesini açmayınız.
- Herhangi bir arıza durumunda, öncelikle cihazın fişini prizden çıkarın ve musluğu kapatın. Kendiniz tamir etmeye çalışmayın ve danışma hattını arayınız.
- Makinenize, seçtiğiniz yıkama programında belirtilen azami çamaşır miktarını aşmayacak kadar çamaşır koymalısınız.
- ⚠ Makineniz çalışır durumdayken kapısını açmak için zorlamayınız.
- Makinenizde unlu giysilerin yıkanması makinaya zarar verir. Makinenizde unlu giysi yıkamayınız.
- Makinenizde kullanacağınız yumuşatıcı ya da benzer ürünlerin kullanımı için deterjan / yumuşatıcı üreticilerinin tavsiyelerine uyunuz.
- Makinenizin kapısının tam olarak açılabilceği bir yere kurunuz. (Makinenizin kapısının tam açılmayacağı yerlere kurmayınız.)

- Makinenizi ortam olarak hava alabilen veya sürekli hava sirkülasyonu olabilecek ortamlara kurunuz.

Acil durumda kapı açma fonksiyonu

Makine çalışırken, herhangi bir elektrik kesintisi durumunda ya da program henüz tamamlanmadan makinenin enerjisinin kesilmesi durumunda, kapı kilitli kalacaktır.

Kapının açılabilmesi için ;

1. Cihazı kapatınız. Elektrik fişini çekip prizden çıkarınız.
2. Pis suyun boşaltılması için sayfa 27 de bulunan pompa filtresinin temizlenmesi kısmında bulunan talimatları uygulayınız.
3. Acil durumda açma düzenini bir alet ile aşağı doğru çekiniz ve aynı anda kapıyı açınız.
4. Kapı acil açma kolu ile açık konuma getirildikten sonra yeniden kapatılırsa, kapı kilitli kalır. Enerji yokken kapıyı tekrar açmak için acil açma kolu yeniden kullanılmalıdır.



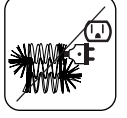
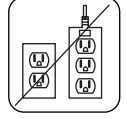
⚠ Bu uyarıları mutlaka okumalısınız. Böylelikle ölümcül yaralanma ve risklere karşı kendinizi ve yakınlarınızı korumuş olursunuz.

HAŞLANMA / YANMA TEHLİKESİ!

⚠ Cihaz çalışırken yüksek ısılarla ulaşabileceğinden dolayı boşaltma işlemi sırasında, boşaltma hortumuna ve hortumdan akan suya dokunmayınız.

⚠️⚡ ELEKTRİK AKIMINDAN DOLAYI ÖLÜM TEHLİKESİ

- Çoklu priz veya uzatma kablosu kullanmayınız.
- Hasarlı veya yırtılmış kablolu fişi prize takmayınız.
- Fişi asla kablo kısmından çekerek prizden çıkarmayınız. Fişi tutarak çıkarınız.
- Herhangi bir elektrik çarpmasına sebebiyet vermemek için, fişi prize kesinlikle ıslak elle takip çıkarmayınız.
- Makineye asla nemli, ıslak el veya ayakla dokunmayınız.
- Güç kablosunun arızalanması durumunda değiştirilmesi için en yakın yetkili servise başvurunuz.



⚠️ Su basma Tehlikesi

- Su boşaltma hortumunu lavaboya asmadan önce, suyun hızla akıp akmadığını kontrol ediniz.
- Astığınız boşaltma hortumunun kaymaması için önlem alınız.
- Akan suyun geri tepme gücü, iyi yerleşmemiş bir boşaltma hortumunu lavaboya asıldığı yerden oynatabilir. Lavabonuz içerisinde bulunan tıkaçın lavabo deliğini tıkanmaması için önlem alınız.

⚠️ Yangın Tehlikesi

- Makinenizin yakınında yanıcı ve patlayıcı özelliği olan sıvılar tutmayınız.
- Boya sökücü maddelerin içeriğindeki kükürt korozyona sebep olabilir. Bu nedenle boya sökücü maddeleri asla makinenizde kullanmayınız.

- Makinenizde asla çözücü madde içeren (örneğin yıkama benzini gibi ürünler kullanmayınız.)
- Makinenize çamaşır yüklerken ceplerinde bulunan tüm objeleri (iğne, ataç, çakmak, kibrit, vb.) çıkartın.

Yangın ve Patlama tehlikesi oluşabilir.

!Düşme ve yaralanma tehlikesi

- Makinenizin üzerine çıkmayınız. Makinenizin üst tablası kırılabilir ve yaralanmalara maruz kalabilirsiniz.
- Makinenizin ilk kurulumunda hortum, kablo ve ambalajlarını toplayınız. Ayağınız takılıp düşebilirsiniz.
- Makinenizi ters çevirmeyiniz, yana yatırmayınız.
- Makinenizi dışa taşan parçalardan(Deterjan çekmecesini,kapı) tutarak kaldırmayınız. Bu parçalar kırılıp yaralanmanıza sebep olabilir.
- Makinenizi kurduktan sonra hortum,kablo gibi malzemelerin gerektiği gibi yerleştirilmesi durumlarında, takılıp düşme ve yaralanma tehlikesi söz konusudur.

!Makinenin 2 kişi veya daha fazla kişi tarafından taşınması gerekir.



!Çocuk güvenliği

- Çocukları gözetimsiz olarak makinenin yanında bırakmayınız. Çocuklar kendilerini cihaz içine kilitleyebilir ve bunun sonucunda ölüm tehlikesi söz konusu olabilir.
- Makinenizin çalışması esnasında kapak camı ve yüzeyi aşırı ısınmış olabilir. Bu yüzden özellikle çocukların makineye dokunmaları çocukların ciltlerine zarar verebilir.
- Ambalaj malzemelerini çocuklardan uzak



tutunuz.

- Deterjan ve bakım maddelerinin yenilmesi halinde zehirlenme, yada temas halinde gözlerin, cildin tahriş olması gibi durumlarla karşılaşılabilir. Temizlik malzemelerini çocukların erişemeyeceği yerlere koyunuz.

1.2 Doğru Kullanım

- Evde yaşayan evcil hayvanlarınızı makinenizin yanına yaklaştırmayınız.
- Makinenizin kurulumunu yapmadan önce paketini, paket açıldıktan sonra dış yüzeyini mutlaka kontrol ediniz. Paketi açılmış yada hasarlı makineyi çalıştırmayınız.
- Makinenizi sadece yetkili servislere kurdurunuz. Makinenize yetkili servisler dışında herhangi bir müdahale edilmesi garantinizin iptaline neden olacaktır.
- Makineniz, sorumluluk üstlenen uygun kişiler tarafından denetlenmek şartıyla veya gereken eğitime tabi tutulduktan sonra 8 yaşından büyük çocuklar, fiziksel, algısal veya ruhsal rahatsızlıkları olan kişiler veya az tecrübeli, az bilgi sahibi kişiler tarafından da kullanılabilir.
- Makinenizi, üretici tarafından bakım etiketlerinde yıkanabilirliği belirtilen çamaşırlar için kullanınız.

- **Makinenizin nakliye emniyet vidalarını ilk kullanımdan önce mutlaka çıkartmanız gerekmektedir. Nakliye emniyet vidaları çıkartılmadan çalıştırılmış makinelerde oluşacak arızalar garantinizin iptaline neden olacaktır.**
- Makineniz, her türlü dış etkenlerden kaynaklanan (Su taşkını, yangın, kemirgenler, vb) arızalara karşı garanti dışıdır.
- Bu kullanma kılavuzunu atmayınız ve saklayınız. Bir sonraki kullanıcıya yada size tekrar lazım olabilir.

NOT: Makine özellikleri satın alınan ürün özelinde değişiklik gösterebilir.

Makinenizin kayış değişimi sadece yetkili servisler tarafından yapılmalıdır. Kayış değişikliklerinde mutlaka orjinal kayış kullanılmalıdır.

Yalnızca orijinal yedek kayış kullanın.

1.3 Ambalaj ve Çevre

Ambalaj malzemelerinin kaldırılması

Ambalaj malzemeleri nakliye sırasında makinenizde meydana gelebilecek hasarlardan korur. Ambalaj malzemeleri geri dönüşümlü olduğundan çevreye zarar vermez.

Malzemenin geri dönüşümlü olması hammadde tasarrufu sağlar ve çöp oluşumunu azaltır.

Tasarruf Bilgileri

Makinenizden daha fazla verim elde etmeniz için bazı önemli bilgiler:

- Çamaşır makinenize; seçtiğiniz yıkama programının belirtilen azami çamaşır miktarını aşmayacak kadar çamaşır koyunuz. Makineniz tasarruf ederek çalışacaktır.
- Az ve normal kirli çamaşırlarda ön yıkama özelliği kullanmamanız elektrik ve su tasarrufu sağlayacaktır.

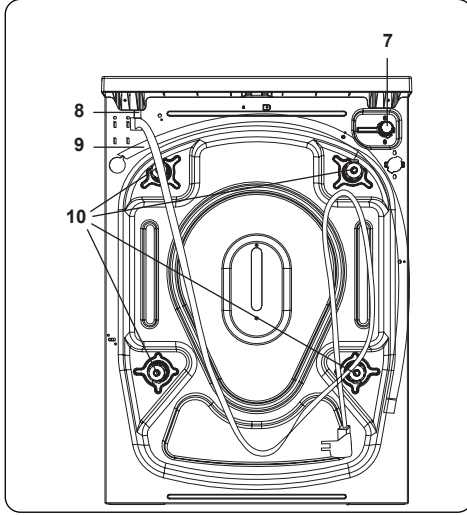
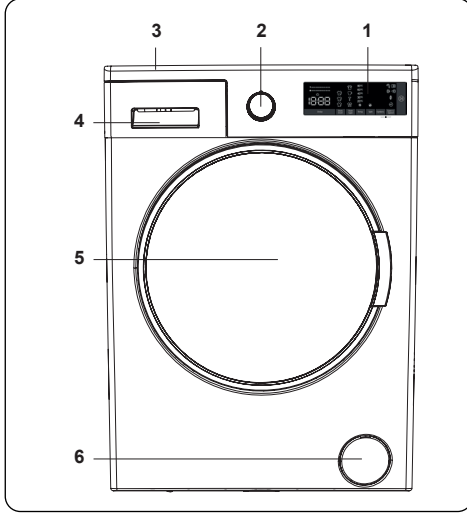


Bu ürün 2014/30/EU (Elektromanyetik Uyumluluk Yönetmeliği) 2014/35/EU (Alçak Gerilim (LVD) yönetmeliği) sayılı Avrupa CE Direktiflerine uygundur.



Bu cihaz atık elektrikli ve elektronik eşyalar yönetmeliğine (AEEE Yönetmeliği) uygundur. Ürün PCB içermez.

2. TEKNİK ÖZELLİKLER



2.1 Genel Görünüm

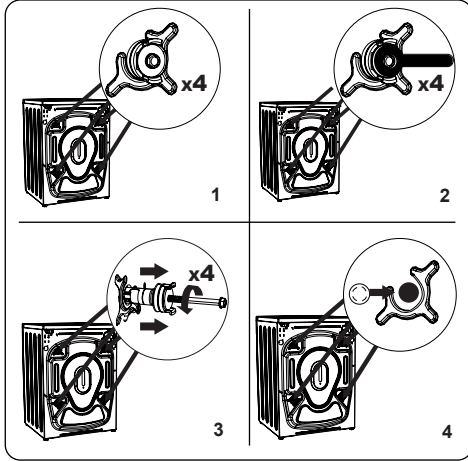
1. Elektronik Gösterge
2. Program Düğmesi
3. Üst Tabla
4. Deterjan Çekmecesi
5. Kapı
6. Pompa Filtresi Kapağı
7. Su Giriş Valfi
8. Güç Kablosu
9. Boşaltma Hortumu
10. Nakliye Emniyet Vidası

2.2 Teknik Özellikler

Çalışma voltajı / frekansı (V/ Hz)	(220-240) V~/50Hz
Toplam akım (A)	10
Su basıncı (Mpa)	Maksimum: 1 Mpa Minimum : 0.1 Mpa
Toplam güç (W)	2200
Maksimum kuru çamaşır kapasitesi (kg)	10
Sıkma devri (dev / dak)	1400
Program sayısı	15
Boyutlar (mm)	
Yükseklik	845
Genişlik	597
Derinlik	582

3. MAKİNENİN KURULUMU

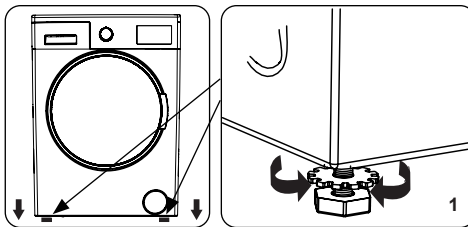
3.1 Nakliye Emniyet Vidalarının Çıkarılması



1. Çamaşır makinenizi çalıştırmadan önce makinenin arka tarafındaki nakliye emniyet vidalarının kesinlikle çıkarılması gerekmektedir.
2. Bunun için nakliye emniyet vidaları uygun bir anahtar ile saat yönünün tersine çevrilerek gevşetilir.
3. Nakliye vidaları çekilerek çıkarılır.
4. Nakliye vidalarının çıkarıldığı yerlere aksesuar torbasında bulunan plastik nakliye vidası tapalarını takınız.
5. Çıkarılan nakliye emniyet vidaları herhangi bir nakliye (taşınma) sırasında kullanılmak üzere saklanmalıdır.

NOT: Makinenizin nakliye vidalarını ilk kullanımdan önce mutlaka çıkartmanız gerekmektedir. Nakliye vidası ile çalıştırılmış makinelerde oluşacak arızalar garanti kapsamı dışındadır.

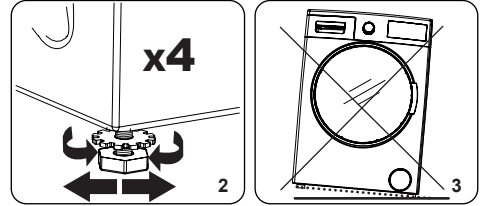
3.2 Ayakların Ayarlanması / Ayarlanabilir Kademeler



1. Makinenizi, tabanının havalandırılmasını

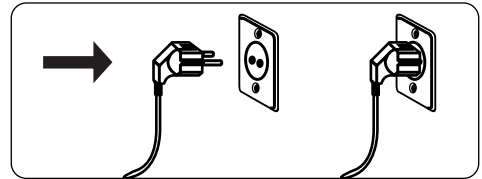
engelleyecek halı veya benzeri yüzeyler üzerine kurmayınız.

- Makinenizin sessiz ve titreşimsiz çalışması için düz, kaygan olmayan ve sert bir zemine oturtulması gerekmektedir.
- Makinenizin dengesini, ayarlanabilir ayaklarından ayarlayabilirsiniz.
- Plastik ayar somununu gevşetiniz.



2. Ayakları çevirerek yukarı veya aşağı doğru ayarlayınız.
- Denge sağlandıktan sonra plastik ayar somununu tekrar yukarı doğru sıkıştırınız
3. Zemin seviyesindeki bozuklukları dengelemek amacı ile makinenin altına karton, tahta veya benzeri malzemeler kesinlikle koymayınız.
- Makinenizin üzerinde bulunduğu zeminin temizliğini yaparken, ayak ayarları bozulabilir dikkat ediniz

3.3 Elektrik Bağlantısı

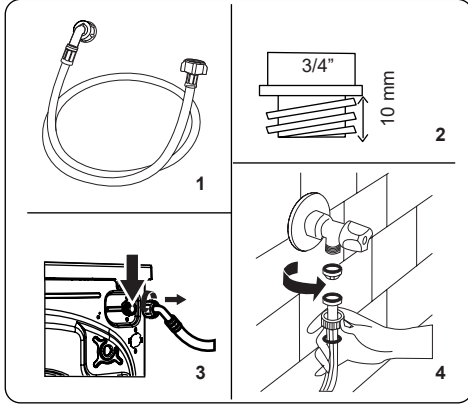


- Çamaşır makineniz 220-240V ve 50Hz'e göre ayarlıdır.
- Çamaşır makinenizin şebeke kablosuna topraklı özel bir fiş takılmıştır. Bu fiş mutlaka 10 amper değerinde topraklı bir prize takılmalıdır. Buna bağlı bulunan elektrik hattının sigorta akım değeride 10 amper olmalıdır. Eğer evinizde böyle bir priz ve sigorta yok ise ehliyetli bir elektrikçiye yaptırınız.
- Topraklama yapılmadan kullanma sonucu meydana gelebilecek zararlardan şirketimiz sorumlu olmayacaktır.



NOT: Makinenizin düşük voltajda çalışması hem makinenizin ömrünün kısalmasına hem de performansının düşmesine neden olacaktır.

3.4 Su Bağlantısı



1. Makineniz özelliğine bağlı olarak, tek su girişli (soğuk) yada çift su girişli (soğuk/sıcak) olabilir. Beyaz başlıklı hortum soğuk su girişi, kırmızı başlıklı hortum sıcak su girişi (çift su girişli makinalarda geçerlidir) içindir.
- Bağlantı yerlerindeki su sızmalarını ortadan kaldırmak için hortum ambalajı içerisine 1 yada 2 (çift su girişli makinalarda geçerlidir) adet conta konulmuştur.
- Bu contaları yeni su giriş hortumlarının musluk tarafına gelen uçlarına takınız.
2. Yeni su giriş hortumlarını 3/4 'lık, dışlı bir su musluğuna monte ediniz.
3. Su giriş hortumlarının beyaz dirseklili ucunu makinenin arkasındaki su giriş

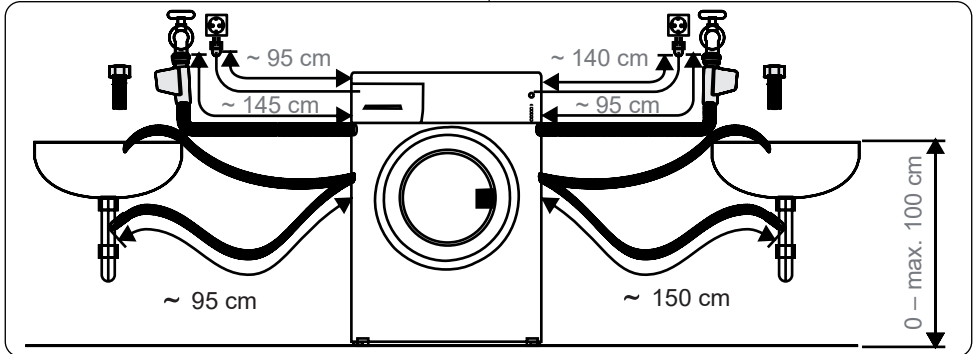
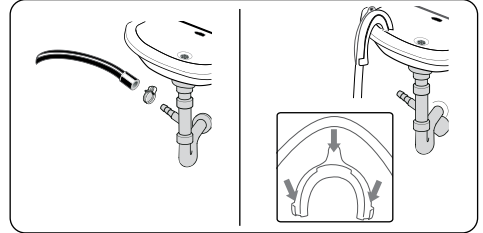
valflerinden beyaz filtrelili olana, kırmızı dirseklili ucunu (çift su girişli makinalarda geçerlidir) ise kırmızı filtrelili olana bağlayın.

- Bağlantıların plastik kısımlarını elinizle sıkın. Emin olmadığınız durumlarda bağlama işlerini ehliyetli bir tesisatçıya yaptırınız.
- Musluğunuzdan 0,1-1 Mpa basınçlı su akması makinenizin daha verimli çalışmasına imkan verecektir. (0,1 Mpa basınç, tam açılmış bir musluktan 1 dakikada 8 litreden fazla su akması demektir.)
- 4. Bağlantılar yapıldıktan sonra musluğunuzu tamamen açarak bağlantı yerlerinin sızdırmazlığını kontrol ediniz.
- Yeni su giriş hortumlarının katlanmamasına, kırılmamasına, ezilmemesine ve boyutlarıyla oynanmamasına dikkat ediniz.
- Makineniz çift su girişli ise sıcak su giriş sıcaklığı maks. 70°C olmalıdır.



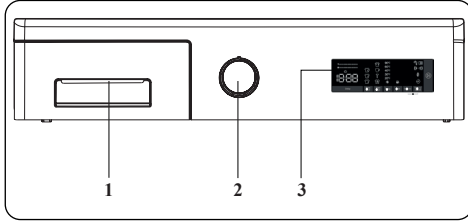
NOT: Makinenizin su giriş bağlantısını yaparken, mutlaka makinenizin içerisinden çıkan yeni su giriş hortumunu kullanın. Eski, kullanılmış yada hasarlı su giriş hortumlarını kesinlikle kullanmayınız.

3.5 Su Tahliye Bağlantısı



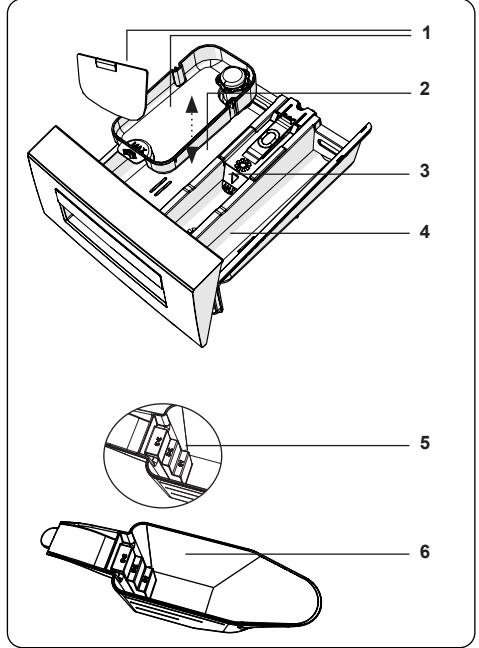
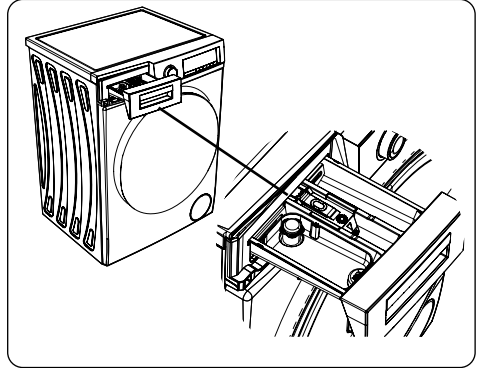
- Su tahliye hortumunun ucu, doğrudan kirli su boşaltma deliğine yada lavabonun çıkış dirseğine takılan özel bir aparata takılabilir.
- Su tahliye hortumunu kesinlikle ekyaparak uzatmaya çalışmayınız.
- Makinenizin boşaltma hortumunu herhangi bir kap, kova yada küvet içerisine koymayınız.
- Su tahliye hortumunun katlanmamasına, kıvrılmamasına, ezilmemesine ve çekilip uzatılmamasına dikkat ediniz.
- Su tahliye hortumu yerden en fazla 100 cm yükseğe takılabilir.

4. KONTROL PANELİ TANITIMI



1. Deterjan Çekmecesi
2. Program Düğmesi
3. Elektronik Gösterge

4.1 Deterjan Çekmecesi



1. Sıvı Deterjan Aparatı (*)
2. Ana Yıkama Deterjan bölmesi
3. Yumuşatıcı Bölmesi
4. Ön Yıkama Deterjan Bölmesi
5. Toz deterjan seviye basamakları
6. Toz deterjan küreği (*)

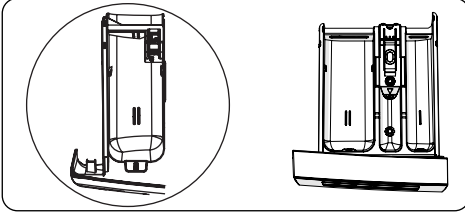
(*) Makine özellikleri satın alınan ürün özelinde değişiklik gösterebilir.

Çamaşırlarınızı sıvı deterjan ile yıkamak istediğinizde sıvı deterjan aparatından yararlanabilirsiniz. Sıvı deterjanlarınızı ön yıkaması olmayan tüm programlarda

kullanabilirsiniz. Bunun için sıvı deterjan aparatını deterjan çekmecesinin iki numaralı gözüne takıp, (makinenizin içerisinde mevcuttur.) (*) sıvı deterjan miktarını ayarlayınız. (sıvı deterjan miktarını deterjan üreticilerinin öngördüğü ölçülerde kullanınız). Max. yazan kısmı aşmayınız, sadece sıvı deterjan için kullanınız, toz deterjan kullanımında bu aparatı kullanmayınız ait olduğu yerden çıkarınız.)

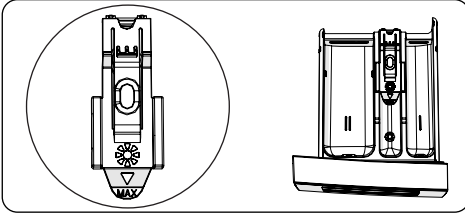
4.2 Bölümler

Ana yıkama deterjan bölmesi:



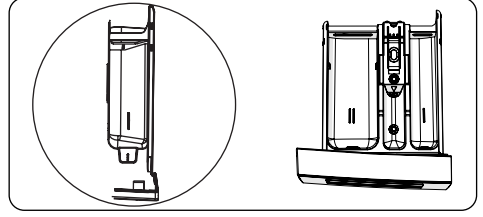
Bu bölmede sadece deterjan(sıvı veya toz olarak kullanılabilir),kireç önleyicisi gibi maddeler kullanılabilir. Sıvı deterjanlarınız için sıvı deterjan aparatını ilk kurulumda makinenizin içerisinde bulabilirsiniz. (*)

Yumuşatıcı, kolalama, deterjan bölmesi:



Bu bölmede çamaşırlarınız için yumuşatıcı türü maddeler kullanılabilir(üreticinin tavsiye ettiği miktar ve türde kullanılması tavsiye edilir). Çamaşırlarınız için kullandığınız yumuşatıcılar bazen bu gözde kalabilir. Bunun nedeni yumuşatıcının akışkan olmamasıdır. Bu durumu engellemek için daha akışkan olan sıvı yumuşatıcılar kullanılması yada yumuşatıcının sulandırılarak kullanılması tavsiye edilir.

Ön yıkama deterjan bölmesi:



Bu bölme sadece Ön yıkama özelliği seçildiğinde kullanılmalıdır. Ön yıkama özelliğinin; çok kirli çamaşırlar için yapılması tavsiye edilmektedir.

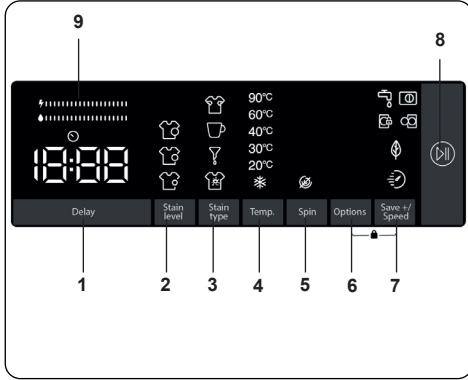
(*)Makine özellikleri satın alınan ürün özelinde değişiklik gösterebilir.

4.3 Program Düğmesi



- Program düğmesi ile çamaşırlarınızı yıkamak istediğiniz programı seçebilirsiniz.
- Program seçme işlemini program düğmesini her iki yönde çevirerek ayarlayabilirsiniz.
- Program düğmesinin seçmek istediğiniz programın tam üzerine gelmesine dikkat etmelisiniz.

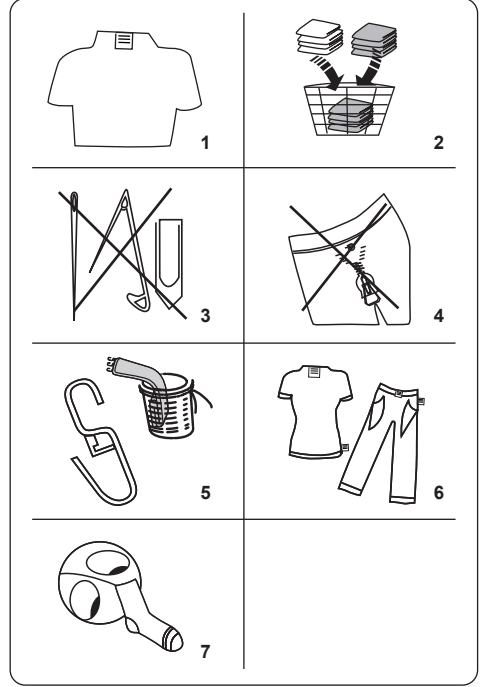
4.4 Elektronik Gösterge



1. Gecikmeli Başlatma
2. Leke Seviye Seçimi
3. Leke Tipi Seçimi
4. Yıkama Suyu Sıcaklığı Ayar Tuşu
5. Devir Hızı Ayar Tuşu
6. Seçenekler
7. Save+ / Speed (ekonomik yıkama, hızlı yıkama fonksiyon seçimi)
8. Başlat Beklet Tuşu
9. Enerji verimlilik göstergesi

5. ÇAMAŞIR YIKAMA ÖN HAZIRLIK

5.1 Çamaşırların Ayrılması







1. Çamaşırların üzerinde ürün özelliklerini belirten ürün etiketleri bulunmaktadır. Çamaşırlarınızı ürün etiketi üzerinde bulunan özelliklere göre yıkayınız.
 - Çamaşırlarınızı cinslerine göre (pamuklu, sentetik, hassas, yünlü vb.), yıkama sıcaklıklarına göre (soğuk, 20°, 30°, 40°, 60°, 90°), kirlilik derecelerine göre (az kirlili, kirlili, çok kirlili) ayırınız.
2. Renkli ve beyaz çamaşırlarınızı kesinlikle bir arada yıkamayınız.
 - Renkli yeni çamaşırlarınız ilk yıkamada boya akıtabileceğinden ayrı yıkayınız.
3. Çamaşırlarınızın üzerinde veya ceplerinde metal parçalar bulunmamasına dikkat edin, varsa çıkarınız.

⚠ DİKKAT: Yabancı maddelerin makineniz içersine gitmesi durumunda oluşacak arızalar garanti kapsamında değildir.

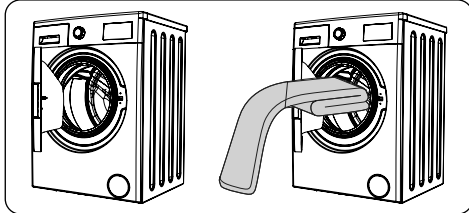
4. Çamaşırlarınızın fermuarlarını kapatıp

düğmelerini ilikleyiniz.

5. Tüllerin ve perdelerin metal yada plastikten olan kancalarını çıkarınız, yada bir yıkama filei içerisine koyup bağlayınız.
6. Pantolon, triko, tişört ve eşofman gibi tekstilleri ters yüz ediniz.
7. Çorap, mendil ve benzeri küçük çamaşırlarınızı bir yıkama filei içerisinde yıkayınız.

 Beyazlatma yapılabilir	 Beyazlatma yapılamaz	 Normal yıkama
 Ütü sıcaklığı maksimum 150 °C	 Ütü sıcaklığı maksimum 200 °C	 Ütü yapılmaz
 Kuru temizleme yapılabilir	 Kuru temizleme yapılmaz	 Düz yere bırakınız
 Islak asınız	 Asarak kurutma yapınız	 Döndürerek kurutma yapılamaz
 Gaz yağında, saf alkol ve R113 te kuru temizleme yapılabilir	 Perkloretilen R11, R113, Petrolej	 Perchlorinetylene R11, R113, Gaz yağı

5.2 Çamaşırların Makineye Yerleştirilmesi



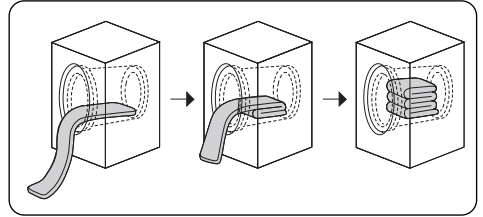
- Makinenizin çamaşır yükleme kapağını açınız.
- Makinenizin kazanının içini kontrol ediniz. İçerisinde daha önceki yıkamalarınızdan kalan eşya olabilir.

Eğer varsa program seçmeden önce makinenizi boşaltınız.

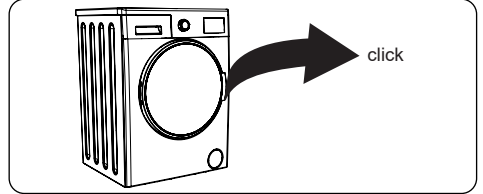


NOT: Makinenizin maksimum yük kapasitesi, seçtiğiniz programa göre değişiklik gösterebilir. Yıkama programları için program tablosunda belirtilen maksimum kuru yük kapasitelerini aşmayın.

- Çamaşırlarınızı makinenizin içerisine iyi yayılmış olarak yerleştirtiniz. Makine içerisine yükleyeceğiniz yorgan, battaniye gibi eşyaları aşağıdaki şekilde görüldüğü gibi katlayarak koyunuz.



- Her çamaşırı ayrı yerleştiriniz.
- Makinenizin kapısını kapatırken kapak ile körüklü contanın arasına çamaşır sıkışmamasına dikkat ediniz.
- Makinenizin kapısının tam olarak kapandığından emin olunuz.



- Makinenizin kapısı tam olarak kapatılmazsa, makineniz yıkama işlemini başlatmayacaktır.

5.3 Makineye Deterjan Konulması

Makinenize koyacağınız deterjan miktarı şu kriterlere bağlıdır:

- Çamaşırlarınızın kirlilik derecesine göre deterjan kullanımınız da değişecektir. Az kirliliğe sahip çamaşırlarınız için ön yıkama yapmayınız ve az miktarda deterjanınızı deterjan çekmecesinin iki numaralı gözüne koyunuz.
- Çok kirliliğe sahip çamaşırlarınız için ön yıkaması olan bir program seçerek deterjan çekmecesine koyacağınız deterjanın ¼'lük kısmını deterjan çekmecesinin bir numaralı

gözüne, geri kalan ¾'lük kısmını da iki numaralı gözüne koyunuz.

• Makinenizde otomatik çamaşır makinaları için geliştirilmiş deterjanları kullanın. Çamaşırlarınızda kullanacağınız deterjan miktarları deterjan ambalajı üzerinde yazılıdır.

• Suyunuzun sertlik derecesi arttıkça kullanacağınız deterjan miktarı da artacaktır.

• Çamaşırlarınızın miktarı arttıkça kullanacağınız deterjan miktarı da artacaktır.

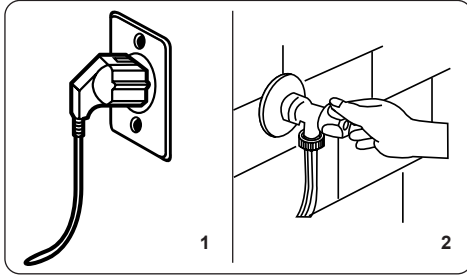
• Yumuşatıcınızı deterjan çekmecesindeki yumuşatıcı gözüne koyun. MAX seviyesini aşmayın. Aksi takdirde yumuşatıcı sifon yoluyla yıkama suyuna karışacaktır.

• Yoğunluğu fazla yumuşatıcıları çekmeceye koymadan önce biraz su ile inceltmek gerekir. Çünkü yoğunluğu fazla olan yumuşatıcı sifonu tıkar ve yumuşatıcı akışını engeller.

• Sıvı deterjanlarınızı ön yıkaması olmayan tüm programlarda kullanabilirsiniz. Bunun için aksesuar torbasında bulunan sıvı deterjan seviye plakasını ya da sıvı deterjan aparatını (*) deterjan çekmecesinin iki numaralı gözüne takıp, sıvı deterjan miktarını bu plaka üzerindeki seviyelere göre ayarlayınız. Sıvı deterjan plakasını yerinden çıkartmayı unutmayınız.

(*) Makine özellikleri satın alınan ürün özelinde değişiklik gösterebilir.

5.4 Makinenizin çalıştırılması



1. Makinenin fişini prize takın.
 2. Su musluğunu açın.
- Makinenin kapısını açın.
 - Çamaşırlarınızı makinenizin içerisine iyi yayılmış olarak yerleştirin.
 - Makinenizin kapısının kapanması için kilitlendiğini duyana kadar itin.

5.5 Program seçimi

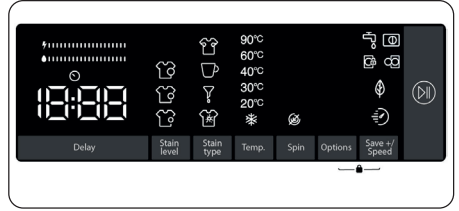
Çamaşırlarınıza uygun programı, program tablosundan seçin.

5.6 Yarım yük algılama sistemi

Makinenizde yarım yük algılayıcı bir sistem bulunmaktadır. Makinenize maksimum çamaşır kapasitesinin yaklaşık yarısı ya da yarısından daha az çamaşır koymanız durumunda; bazı programlarda yıkama süresinden, su tüketiminden ve enerjiden tasarruf sağlayarak çalışacaktır. Yarım yük fonksiyonu devrede iken, makine ayarlamış olduğunuz programı daha kısa sürede tamamlayabilir.

(*) Makine özellikleri satın alınan ürün özelinde değişiklik gösterebilir.

5.7 Ek Fonksiyonlar



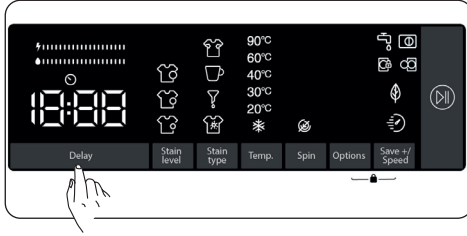
Programı başlatmadan önce isterseniz ek fonksiyon seçebilirsiniz.

- Seçmek istediğiniz ek fonksiyon tuşuna basınız.
- Elektronik gösterge üzerinde ek fonksiyon sembolü sürekli yanarsa seçmiş olduğunuz ek fonksiyon devreye girecektir.
- Elektronik gösterge üzerinde ek fonksiyon sembolü yanıp sönüyorsa seçmiş olduğunuz ek fonksiyon devreye girmeyecektir.

Devreye girmeme nedeni:


- Seçtiğiniz yıkama programında kullanılmak istediğiniz yardımcı fonksiyon geçerli değildir.
- Makineniz seçmek istediğiniz yardımcı fonksiyonun uygulanacağı aşamayı geçmiştir.
- Daha önce seçmiş olduğunuz bir yardımcı fonksiyon ile uyumsuzdur.


1. Gecikmeli başlatma yardımcı fonksiyonu



Bu yardımcı fonksiyonu kullanarak makinanızın yıkama işlemine 1 saat ile 23 saat arasında geç başlamasını sağlayabilirsiniz.

Zaman geciktirme yardımcı fonksiyonunu kullanmak için:

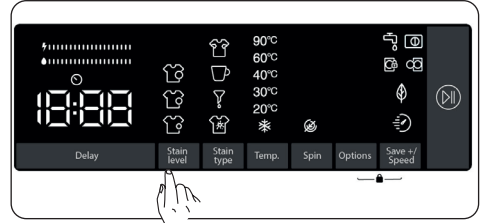
- Zaman geciktirme tuşuna bir defa basın.
- Ekranda "1h" yazısı belirecektir. Elektronik gösterge üzerinde  sembolü yanacaktır.
- Makinenizin ne kadar zaman sonra yıkama işlemine başlamasını istiyorsanız o süreye gelene kadar zaman geciktirme tuşuna dokununuz.
- Eğer ayarlamak istediğiniz gecikme zamanını atladıysanız, zaman geciktirme tuşuna sürekli basarak istediğiniz süreye tekrar gelebilirsiniz.
- Zaman geciktirme özelliğinin çalışması için makinanızın Başlat/Beklet tuşuna basılarak çalıştırılması gerekmektedir.

 **Not:** Zaman geciktirme seçimi işlemi ardından, "Başlat/Beklet" tuşuna dokunmadan, diğer fonksiyonları seçebilir, ardından "Başlat/Beklet" tuşuna dokunarak zaman geciktirme işlemi aktif edebilirsiniz.

Zaman Geciktirme İşleminin İptal Edilmesi:


- Başlat/Beklet tuşuna basmadıysanız, elektronik göstergede seçmiş olduğunuz programın süresini görene kadar zaman geciktirme tuşuna tek tek dokununuz. Elektronik göstergede programın süresini gördüğünüzde zaman geciktirme işlemi iptal edilmiştir.
- Başlat/Beklet tuşuna basıp makinanızı çalıştırdıysanız, zaman geciktirme tuşuna 1 defa dokunmanız yeterli olacaktır. Elektronik gösterge üzerinde sembolü sönecektir, makinanızın yıkama işlemine başlaması için "Başlat / Beklet" tuşuna dokunmalısınız.

2. Leke seviyesi seçimi

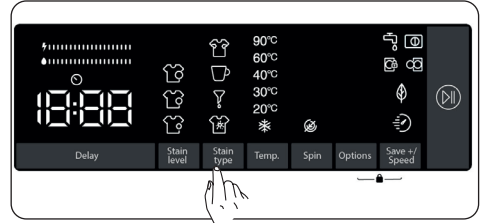


Çamaşırlarınızın üzerindeki kirlilik seviyesine göre kirlilik seviye seçimi yapıp, çamaşırlarınızın daha az veya daha fazla sürede, daha düşük ısıda veya daha yüksek ısıda yıkanmasını sağlayabilirsiniz.

Kirlilik seviyeleri bazı programlarda otomatik olarak belirlenmiştir. İsteğinize göre değişiklik yapabilirsiniz.

 **Not:** Kirlilik seviyesi tuşuna dokunduğunuzda seviyede bir değişiklik olmuyorsa seçmiş olduğunuz programda kirlilik seviyesi seçimi bulunmamaktadır.

3. Leke seçimi



Çamaşırlarınız üzerinde bulunan leke türlerine göre yıkama işleminde bu ek fonksiyonlardan yararlanabilirsiniz.

Uyarı: Leke seçimi ek fonksiyonun tam anlamıyla görevini yerine getirebilmesi için çamaşırlarınız üzerindeki lekelerin kuruyup yapışmasına izin vermeyiniz. Katı maddeleri önceden temizleyiniz.

Uyarı: Çamaşırlarınız üzerinde yeni oluşan lekeleri makinanızda yıkama işlemine başlamadan önce bir bez ile lekenin üzerine bastırınız. Ovalamayınız !

Çamaşır makinanız, seçilen leke türüne göre yıkama sıcaklığını, tambur dönme hareketini ve durulama sayısı ve süresini otomatik olarak ayarlar.

Örnek olarak makinanızın leke çıkarma yöntemleri şu şekildedir;

 - Ter Lekesi

 - Kahve lekesi

Y - Yağ lekesi

K - Karışık

Ter lekesi: Çamaşır makineniz yıkama öncesi ter lekeli çamaşırları soğuk suda bekleterek lekeli yüzeylerin arınmasını sağlar. Ardından seçtiğiniz yıkama programı devreye girecektir.

Kahve lekesi: Çamaşır makineniz seçilmiş olan yıkama programın yıkama adımlarının sayısını artırıp ayrı bir yıkama algoritması kullanıp lekeleri çıkartacaktır.

Yağ lekesi: Çamaşır makineniz yıkama öncesi yağ lekeli çamaşırları soğuk suda durulayacak, sonrasında seçmiş olduğunuz programın yıkama adımlarının sayısını artırıp yağ lekelerini çıkartmak için ayrı bir yıkama algoritması kullanıp lekeleri çıkartacaktır.

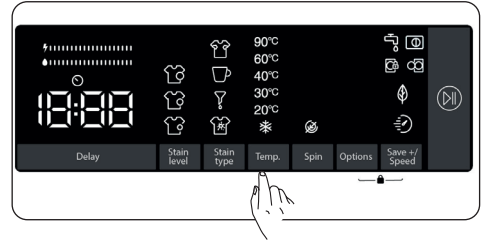
Karışık: Çamaşır makineniz yıkama öncesi karışık lekeler bulunan çamaşırlarınızı sıcak suda durulayacak, sonrasında seçmiş olduğunuz programın yıkama adımlarının sayısını artırıp karışık lekelerin çamaşır üzerinden çıkartılması için ayrı bir yıkama algoritması kullanıp lekeleri çıkartacaktır.

(*) Makine özellikleri satın alınan ürün özeline değişiklik gösterebilir.



Not: Makinenizi başlatmadan önce leke tipi seçimleri arasında geçiş yapılabilir, makinenizi başlattıktan sonra seçimi yapılan leke seçimini iptal edemez yada değiştiremezsiniz. Makinenizin yıkama programını iptal edebilir, yeniden seçim yaparak uygun leke seçimini yaparak tekrar başlatabilirsiniz. Seçilen leke seçimi ile yıkama sonunda istenilen sonuca ulaşılmamışsa, yanlış leke seçimi yapmış olabilirsiniz lekenin çıkarılması için doğru leke seçimi ile tekrar yıkama işlemini gerçekleştiriniz.

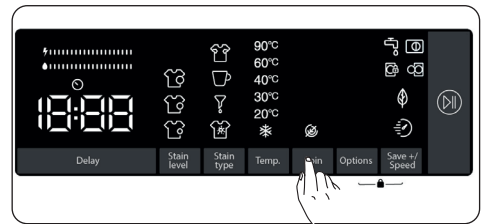
4. Yıkama suyu sıcaklığı seçimi



Yıkama suyu sıcaklığı ayar tuşu ile çamaşırlarınızın yıkama suyu sıcaklığı işleminin ayarını yapabilirsiniz.

- Yeni bir program seçtiğinizde, yıkama suyu sıcaklığı göstergesinde seçmiş olduğunuz programın maksimum yıkama suyu sıcaklığı görülür.
- Yıkama suyu sıcaklığını; yıkama suyu sıcaklığı ayar tuşuna basarak seçilen programın maksimum yıkama suyu sıcaklığı ile soğuk suda yıkama (✳) seçenekleri arasında kademeli olarak azaltabilirsiniz.
- Eğer ayarlamak istediğiniz yıkama suyu sıcaklığını atladıysanız, yıkama suyu sıcaklığı ayar tuşuna sürekli basarak istediğiniz sıcaklığa tekrar gelebilirsiniz.

5. Sıkma hızı seçimi

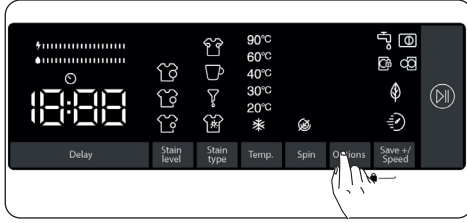


Devir hızı ayar tuşu ile çamaşırlarınızın sıkma işleminin devir ayarını yapabilirsiniz. Yeni bir program seçtiğinizde, devir hızı göstergesinde seçmiş olduğunuz programın maksimum sıkma devir hızı görülür.

Devir hızını; devir hızı ayar tuşuna basarak seçilen programın maksimum sıkma devir ile sıkma iptal (⊖) seçenekleri arasında kademeli olarak azaltabilirsiniz.

Eğer ayarlamak istediğiniz sıkma devrini atladıysanız, devir hızı ayar tuşuna sürekli basarak istediğiniz devire tekrar gelebilirsiniz.

6. Seçenekler



Ek fonksiyonları kullanarak çamaşırlarınız için en uygun ek yıkama seçimini seçebilirsiniz. Bunun için gösterge panelinde bulunan seçenekler düğmesine dokunarak;

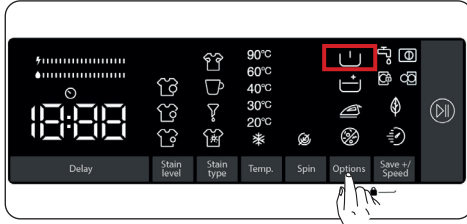
6.1 Ön yıkama yardımcı ek fonksiyonu



6.2 Ek durulama yardımcı ek fonksiyonu



6.3 Kolay ütüleme yardımcı ek fonksiyonu

6.4 Anti-Alerjik ek fonksiyonu

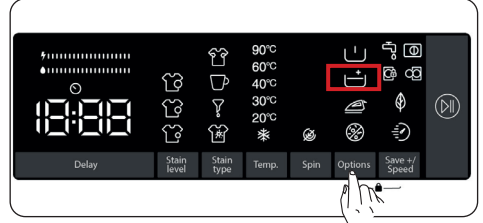
6.1 Ön yıkama ek fonksiyonu






Bu ek fonksiyonu kullanarak çok kirli çamaşırlarınıza ana yıkama öncesi ön yıkama işlemi yaptırabilirsiniz. Bu fonksiyonu kullandığınızda deterjan çekmesinin ön yıkama bölgesine deterjan koymalısınız. Ön yıkama ek fonksiyonunu aktifleştirmek için; ön yıkama ek fonksiyonu sembolü  aktif hale gelene kadar seçenekler tuşuna basınız. Eğer elektronik göstergede ön yıkama ek fonksiyonu ledi  sürekli yanıyor ek fonksiyonu seçmiş olursunuz.

 **Not:** Ön yıkama ek fonksiyon özelliğini seçmek istediğinizde eğer ekranda  sembolü çıkmıyorsa seçmiş olduğunuz yıkama programında bu özellik kullanılmıyor demektir.

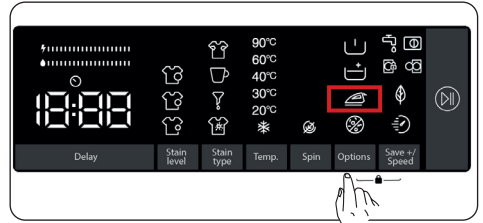
6.2 Ek durulama fonksiyonu







Bu ek fonksiyonu kullanarak çamaşırlarınıza ek durulama yaptırabilirsiniz. Ek durulama ek fonksiyonunu aktifleştirmek için; ek durulama ek fonksiyonu sembolü  aktif hale gelene kadar seçenekler tuşuna basınız. Eğer elektronik göstergede ek durulama ek fonksiyonu ledi sürekli yanıyor ek fonksiyonu seçmiş olursunuz.

 **Not:** Ek durulama fonksiyon özelliğini seçmek istediğinizde eğer ekranda  sembolü çıkmıyorsa seçmiş olduğunuz yıkama programında bu özellik kullanılmıyor demektir.

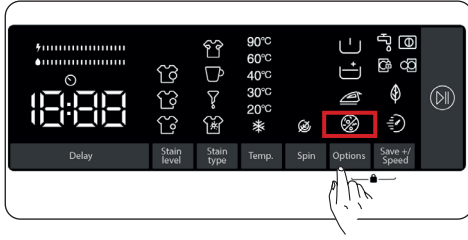
6.3 Kolay ütüleme ek fonksiyonu

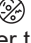



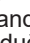
Bu ek fonksiyonu kullanarak çamaşırlarınızın yıkama sonunda daha az kırıksık çıkmasını sağlayabilirsiniz. Kolay ütü ek fonksiyonunu aktifleştirmek için; kolay ütü ek fonksiyonu sembolü  aktif hale gelene kadar seçenekler tuşuna basınız. Eğer elektronik göstergede kolay ütü ek fonksiyonu ledi  sürekli yanıyor ek fonksiyonu seçmiş olursunuz.

 **Not:** Kolay ütü ek fonksiyon özelliğini seçmek istediğinizde eğer ekranda  sembolü çıkmıyorsa seçmiş olduğunuz yıkama programında bu özellik kullanılmıyor demektir.

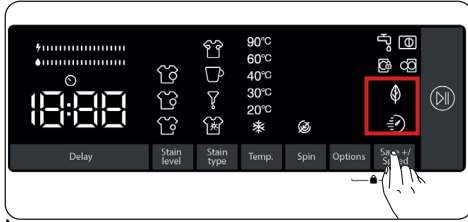
6.4 Anti-Alerjik ek fonksiyonu



Bu ek fonksiyonu kullanarak, çamaşırlarınıza ek bir durulama işlemi daha yaptırabilirsiniz. Makineniz tüm durulama adımlarını sıcak su ile gerçekleştirecektir. (Hassas tenlerde kullanılan çamaşırlar, bebek giysileri, iç çamaşırları için tavsiye edilir) Anti-Alerjik ek fonksiyonunu aktifleştirmek için; anti-alerjik ek fonksiyonu sembolü  aktif hale gelene kadar seçenekler tuşuna basınız. Eğer elektronik göstergede anti-alerjik ek fonksiyonu ledi  sürekli yanıyor ise ek fonksiyonu seçmiş olursunuz.

Not: Anti-alerjik ek fonksiyon özelliğini seçmek istediğinizde eğer ekranda  sembolü çıkmıyorsa seçmiş olduğunuz yıkama programında bu özellik kullanılmıyor demektir.

7. Eko / Hızlı yıkama ek fonksiyonu

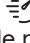


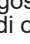
Eko yıkama ek fonksiyonu;

Bu ek fonksiyonu seçerseniz; makineniz yıkama programının yıkama süresini bir miktar arttıracaktır. Ancak daha az enerji ve daha az su tüketimi yaparak yıkama işlemi gerçekleştirecektir, Gösterge panelinde Eko / Hız seçim tuşuna dokunarak sembolünün led ışığının yanması ile programı aktif hale getirebilirsiniz.

Hızlı yıkama ek fonksiyonu;


Bu ek fonksiyonu seçerseniz; makineniz yıkama programının yıkama süresini

kısaltacaktır. (Seçilen yıkama programının kapasitesinin yarısı ya da yarısından daha az çamaşır konulması tavsiye edilir.) Gösterge panelinde Eko / Hız seçim tuşuna dokunarak  sembolünün led ışığının yanması ile programı aktif hale getirebilirsiniz.

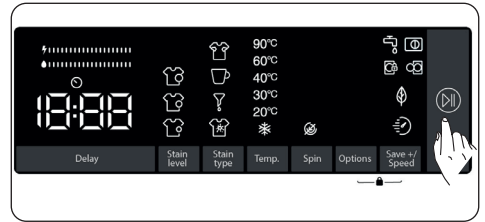
NOT: Makinenize seçtiğiniz yıkama programının çamaşır kapasitesinin yarısı ya da yarısından daha az çamaşır koymanız durumunda, makineniz otomatik yarım yük algılamaya sistemi sayesinde bunu algılayacak ve seçtiğiniz programı daha az enerji ve su tüketerek çamaşırlarınızı daha kısa sürede yıkayacaktır. Makineniz yarım yük algıladığında gösterge paneli üzerinde  sembolünün ledi otomatik olarak yanacaktır.


(*) Makine özellikleri satın alınan ürün özelinde değişiklik gösterebilir.

• Enerji / Su Verimlilik Barı :

“  ”; 2 bardan oluşan bir ekonomik verimlilik göstergesidir. Enerji / Su Verimlilik barı, elektrik ve su tüketiminin büyüklüğünü göstermektedir. Bar büyüklüğü ne kadar artarsa elektrik yada su sarfiyatınız o kadar çok olacaktır. Enerji / Su Verimlilik barı, seçmiş olduğunuz programın süresine, sıcaklık ayarı, devir ayarı ve diğer ek fonksiyonların seçim durumlarına göre artış veya düşüş gösterebilir.

Başlat bekleme tuşu

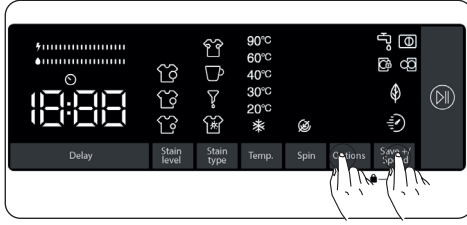


Başlat/Beklet  tuşuna dokunarak seçmiş olduğunuz programı başlatabilirsiniz.

5.8 Çocuk Kilidi

Makinenizde yıkama işlemi yapılırken, tuşlarına basıldığında yada program düğmesi çevrildiğinde program akışının etkilenmemesi için çocuk kilidi bulunmaktadır. Çocuk kilidi, elektronik gösterge üzerinde 6. ve 7. tuşlarının ikisine aynı anda 3 sn den daha fazla bir

süre basıldıktan sonra devreye girecektir.



Devreye girdiğinde elektronik göstere üzerinde "CL" sembolü yazar.

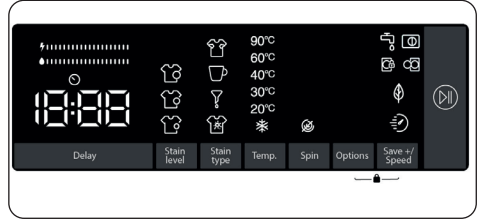
Çocuk kilidi devrede iken herhangi bir tuşa basıldığında elektronik göstere üzerinde "CL" sembolü yanıp söner. Herhangi bir program çalışırken ve çocuk kilidi devredeyken, program düğmesi "IPTAL" konumuna getirilip sonrasında başka bir program seçilirse daha önce çalışmakta olan program kaldığı yerden devam eder.

Devreden çıkarmak için aynı tuşlara 3 sn den daha fazla bir süre basmanız gerekmektedir. Çocuk kilidi devreden çıkarıldığında elektronik göstere üzerinde "CL" sembolü söner.

5.9 Çalışmakta olan bir programı durdurmak / çamaşır eklemek/ iptal etmek istiyorsanız:

- D|| Sembol tuşu ile seçmiş olduğunuz programı durdurabilir yada tekrar başlatabilirsiniz. Makinenize çamaşır eklemek istediğinizde bu fonksiyondan yararlanabilirsiniz.
- Bunun için D|| sembol düğmesine dokununuz. Eğer ekranda C|| sembolü gözüküyorsa makinenizin dolum kapağını açıp çamaşır ekleyebilirsiniz.
- Eğer ekranda C|| sembolü gözüküyorsa makineniz çamaşır ekleme adımını geçmiş demektir.
- Çalışmakta olan bir programı iptal etmek istiyorsanız; Program düğmesini "IPTAL" konumuna getirin. Makineniz yıkama işlemini durduracak ve program iptal olacaktır. Makine içerisinde bulunan suyu boşaltmak için; program düğmesini herhangi bir programa getirin. Makineniz gerekli boşaltma işlemini yapıp programı iptal edecektir. Makinenizi yeni bir program seçerek çalıştırabilirsiniz.

5.10 Program Bitimi



Makineniz seçmiş olduğunuz program sona erdiğinde, kendiliğinden durur.

- Elektronik göstergede "End" yazısı görünecektir.
- Makinenin kapısını C|| açıp çamaşırıkları çıkartabilirsiniz. Çamaşırlarınızı çıkardıktan sonra makinenizin içinin kuruyabilmesi için kapısını açık bırakınız.
- Program düğmesini IPTAL konumuna getiriniz.
- Makinenizin fişini prizden çekiniz.
- Su musluğunu kapatınız

6. PROGRAM TABLOSU

Program	Yıkama Sıcaklığı(°C)	Maksimum Kuru Çamaşır Miktarı (kg)	*****Deterjan Bölmesi	Program Süresi (dk.)	Çamaşır Cinsi / Açıklamalar
Pamuklu	*60 - 90	10	2	145	Kirli, pamuklu ve keten tekstiller. (İç çamaşırı, çarşaf, masa örtüsü, havlu (maksimum 5,0 kg), nevresim vb.
EKO 40-60	*40 - 60	10	2	239	Kirli, pamuklu ve keten tekstiller. (İç çamaşırı, çarşaf, masa örtüsü, havlu (maksimum 5,0 kg), nevresim vb.
Ön Yıkamalı Pamuklu	*60 - 40 - 30 - "- -C"	10	1&2	164	Kirli, pamuklu ve keten tekstiller. (İç çamaşırı, çarşaf, masa örtüsü, havlu (maksimum 5,0 kg), nevresim vb.
Pamuklu 20	*20- "- -C"	5	2	59	Az kirli, pamuklu ve keten tekstiller. iç çamaşırı, çarşaf, masa örtüsü, (havlu maksimum 2,5 kg.) Nevresim vb.
Renkliler	*40 - 30 - "- -C"	10	2	130	Az kirli, pamuklu ve keten tekstiller. iç çamaşırı, çarşaf, masa örtüsü, (havlu maksimum 5,0 kg.) Nevresim vb.
Yünlü	*30 - "- -C"	2,5	2	43	Makinede yıkanabilir etiketi olan yünlü çamaşır.
Durulama	** - -C"	10	-	30	Çamaşırınıza yıkama işleminden sonra ek bir durulama yaptırmak istediğinizde, her türlü çamaşırınız için bu programı kullanabilirsiniz.
Alerji Uzmanı	*60 - 40 - 30 - "- -C"	5	2	212	Bebek çamaşırıları
Sıkma / Tahliye	** - -C"	10	-	17	Çamaşırınıza yıkama işleminden sonra ek bir sıkma işlemi yaptırmak istediğinizde, her türlü çamaşırınız için bu programı kullanabilirsiniz./ Boşaltma programını, makinenizin içinde biriken suyun boşaltılması gereken durumlarda, (çamaşır ekleme, çamaşır çıkartma vb.) kullanabilirsiniz, boşaltma programını aktif hale getirmek için sıkma/boşaltma programı üzerine program düğmesini getirerek, ek fonksiyon düğmesinden, sıkma iptal seçimini aktif hale getirdikten sonra çalışmaya başlayacaktır.
Elde Yıkama	*30 - "- -C"	2,5	2	90	Elde yıkanması önerilen yada narin çamaşır.
Sentetikler / Outdoor Giysiler	* 40 - 30 - "- -C"	3,5	2	135	Çok kirli veya sentetik karışımı tekstiller. (Naylon çoraplar, gömlekler, bluzlar, sentetikler içeren pantolonlar vb.)
Yorgan	*40 - 30 - "- -C"	-	2	100	Makinede yıkanabilir etiketi olan elyaf yorganınızı bu yıkayabilirsiniz.(max. 2,5 kg)
Kot / Koyu Giysiler	*30 - "- -C"	3,5	2	96	Siyah ve koyu renkli pamuklu, karışık ve kot giysiler/ iç kısmını çevirerek yıkama yapınız, açık renk ve koyu renkleri ayrı yıkama yapınız.
(**) Hızlı 60 dk. 60°C	*60 - 40 - 30 - "- -C"	4	2	60	60 dakikada 60°C sıcaklıkta kirli, pamuklu, renkli ve keten tekstillerinizi yıkayabilirsiniz.
(***) Hızlı 15 dk.	*30 - "- -C"	2	2	15	15 dakika gibi kısa sürede az kirli, pamuklu, renkli, keten tekstillerinizi yıkayabilirsiniz.

! NOT: PROGRAM SÜRESİ; ÇAMAŞIR MİKTARINA, MUSLUK SUYUNA, ORTAM SICAKLIĞINA VE SEÇİLEN EK FONKSİYONLARA BAĞLI OLARAK DEĞİŞİKLİK GÖSTEREBİLİR.

(*) Programın, yıkama suyu sıcaklığı, fabrika ön ayarıdır.

(**) NOT: Yıkama süresi kısa olduğundan dolayı deterjan miktarı diğer programlara göre daha düşük tutulması gerekmektedir. Makineniz dengesiz yük aldığı takdirde program süresi artar. Makinenizin kapısını yıkama işlemini bitirdikten 2 dk. sonra açabilirsiniz. (Makinenin kapısının açılması için gereken 2 dk. yıkama süresine dahil değildir.)

(***) Makinenizde hızlı yıkama ek fonksiyonu bulunuyorsa, makinenize 2 kg yada daha az miktarda çamaşır yüklerseniz makineniz otomatik olarak çamaşırlarınızı 30 dk. yıkayacaktır.

1015/2010 ve 1061/2010 sayılı düzenlemelere göre, 1 ve 2 numaralı programlar sırasıyla 'Standart 60°C pamuklu programı' ve 'Standart 40°C pamuklu programı' şeklindedir.

Eko 40-60 programı, 40-60° derecede yıkanabileceği belirtilen normal derecede kirli pamuklu çamaşırları aynı çevrimde temizleyebilir. Bu program, AB eko tasarım mevzuatına uygun şekilde tasarlanmıştır.

- Enerji tüketimi açısından en verimli programlar, genellikle düşük sıcaklıklarda daha uzun süreli çevrime sahiptir.
- Ev tipi çamaşır makinesini, üreticinin ilgili program için belirttiği kapasitede doldurmak enerji ve su tasarrufu yapmanıza yardımcı olur.
- Program süresi, enerji tüketimi ve su tüketimi değerleri; yıkanacak çamaşırın ağırlığı ve türü, seçilen ekstra fonksiyonlar, şebeke suyu ve ortam sıcaklığına göre değişiklik gösterebilir.
- Düşük sıcaklıkta yıkama yapan programlarda sıvı deterjan kullanılması önerilir. Kullanılacak deterjan miktarı, çamaşırın miktarına ve kirlilik düzeyine göre değişiklik gösterebilir. Kullanılacak deterjan miktarı için lütfen üreticinin önerilerine uyun.
- Gürültü seviyesi ve kalan nem miktarı, sıkma hızından etkilenir. Sıkma adımında hız ne kadar yüksek olursa gürültü o kadar yüksek, kalan nem miktarı ise o kadar düşük olur.
- Enerji etiketinde bulunan kare kodu okutarak model bilgilerinin yer aldığı ürün veri tabanına erişebilirsiniz.

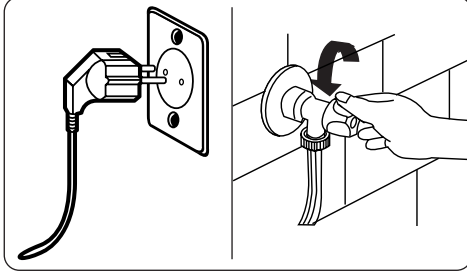
Program Adı	Nominal Kapasite kg	Enerji Tüketimi kWh/çevrim			Program Süresi Saat: Dakika			Su Tüketimi Litre/Çevrim			Maks. Sıcaklık °C			Kalan Nem Miktarı % 1400 dev/dk.		
		Nominal Kapasite	1/2 Yük	1/4 Yük	Nominal Kapasite	1/2 Yük	1/4 Yük	Nominal Kapasite	1/2 Yük	1/4 Yük	Nominal Kapasite	1/2 Yük	1/4 Yük	Nominal Kapasite	1/2 Yük	1/4 Yük
Pamuklu 90	10	2,42			03:13			72			81			53%		
Pamuklu 60	10	0,9			02:25			50			57			53%		
Eko 40-60	10	1,03	0,37	0,25	03:59	03:00	03:00	59	45	43	41	26	23	53%	53%	53%
Sentezik / Outdoor Giysiler	3,5	0,66			02:15			64			47			53%		
Hızlı 59	4	1,12			01:00			36			58			53%		
Pamuklu 20	5	0,14			00:59			34			20			53%		

6.1 Önemli Bilgiler

- Kullandığınız deterjanın, yumuşatıcının ve diğer katkı maddelerinin otomatik çamaşır makinelerine uygun olduğundan emin olun. Çok fazla deterjan kullanılırsa aşırı köpük meydana gelir ve otomatik köpük absorpsiyon sistemi devreye girer.
 - Çamaşır makinesini 2 ayda bir temizlemenizi tavsiye ederiz. Periyodik temizlik için lütfen Kazan Temizleme programını kullanın. Makinenizde Kazan Temizleme programı yoksa Pamuklu 90 programını kullanın. Gerekirse çamaşır makineleri için özel olarak üretilen kireç sökücüleri kullanın.
 - Çamaşır Makinesi çalışırken kapağı asla zorlayarak açmayın. Yıkama işlemi sona erdikten 2 dakika sonra makinenizin kapağını açabilirsiniz. *
 - Çamaşır Makinesi çalışırken kapağı asla zorlayarak açmayın. Yıkama çevrimi sona erdikten hemen sonra kapak açılır. *
 - Olası risklerin önüne geçmek için kurulum ve onarım işlemleri yalnızca Yetkili Servis Görevlileri tarafından yapılmalıdır. Üretici, yetkisiz kişilerce yapılan işlemlerden kaynaklanan hasarlar konusunda sorumluluk kabul etmemektedir.
- (*) Makine özellikleri satın alınan ürün özelinde değişiklik gösterebilir.

7. MAKİNENİZİN BAKIM VE TEMİZLİĞİ

7.1 Uyarı



Makinenizin bakım ve temizliğine başlamadan önce mutlaka fişi prizden çekin.

Makinenizin bakım ve temizliğine başlamadan önce mutlaka su musluğunu kapatın.

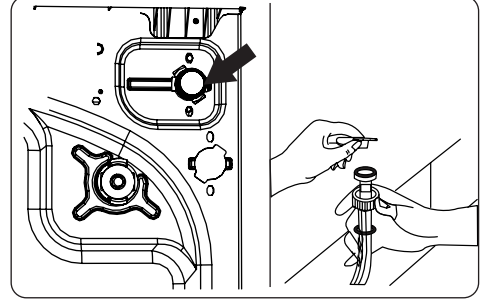
⚠ UYARI: Makinenizde çözücü madde içeren temizlik malzemeleri kullanılması halinde, cihazın parçaları zarar görebilir.

Çözücü madde içeren temizleme maddeleri kullanmayınız.

7.2 Su Giriş Filtreleri

Makinenizin su giriş hortumunun musluk kısmında ve su giriş valflerinin uçlarında suyun içindeki pislik ve yabancı maddelerin makinenin içerisine girmesini önleyecek filtreler vardır.

Eğer su musluğunuz açık olduğu halde makine yeterince su almazsa bu filtreler temizlenmelidir. (Bu filtrelerin 2 ayda bir temizlenmesi gerekmektedir.)



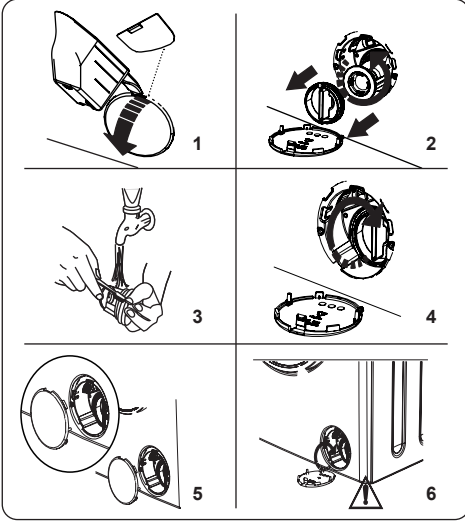
- Su giriş hortumlarını çıkarınız.
- Su giriş valflerinin üzerinde bulunan filtreleri bir pense yardımıyla çıkarın ve bir fırça ile suya tutarak iyice temizleyiniz.
- Su giriş hortumlarının musluk tarafında bulunan filtreleri ise contasıyla beraber elinizle çıkarıp temizleyiniz.
- Filtreleri temizledikten sonra, çıkardığınız gibi takabilirsiniz.

⚠ UYARI: Musluk suyunun

kiriliğinden yada gerekli bakımı yapmadığınızdan dolayı su giriş valflerinin filtreleri tıkanabilir yada valfler arızalanıp makineniz sürekli su alabilir.

Bu nedenlerle oluşabilecek arızalar garanti kapsamının dışındadır.

7.3 Pompa Filtresi



Makinenizin yıkama sonrası su tahliyesinde, çamaşırlarınızdan arta kalan ipliklerin ve küçük nesnelerin pompaya girmesini önlemek amacı ile pompanızın ömrünü uzatan bir filtre sistemi vardır. Pompa filtrenizin 2 ayda bir temizlenmesi tavsiye edilir. Pompa filtresini temizlemek için;

1. Pompa kapağını açmak için, makinenizin içerisinden çıkan sıvı seviye deterjan plakasını kullanabilirsiniz.
2. Plastik parçanın uç kısmını pompa kapağının boşluk kısmına takınız ve geriye doğru bastırın. Bu sayede kapak açılmış olacaktır.
3. Filtre kapağını açmadan önce, makinenin içinde kalan suyun dışarıya akmasını engellemek amacı ile filtre kapağının önüne bir kap yerleştirin.
4. Filtre kapağını saat yönünün tersine doğru çevirerek gevşetip, çekerek çıkartın.



NOT: Makine içerisindeki su miktarına göre, su toplama kabını bir kaç kere boşaltmanız gerekebilir.

5. Filtrenin içindeki yabancı maddeleri bir fırça yardımıyla temizleyin.
6. Filtreyi temizledikten sonra filtre kapağını yerine takıp saat yönünde çevirerek sıkıştırınız.
7. Pompa kapağını kapatırken kapağın iç tarafındaki parçaların ön panel tarafındaki deliklerini karşılamasına

dikkat edin.

8. Pompa kapağını çıkardığınızın tersi şekilde takabilirsiniz.

UYARI: Pompa içerisindeki su sıcak olabileceğinden soğumasını bekleyiniz.

(* Özellikler, satın alınan makineye bağlı olarak değişiklik gösterebilir.

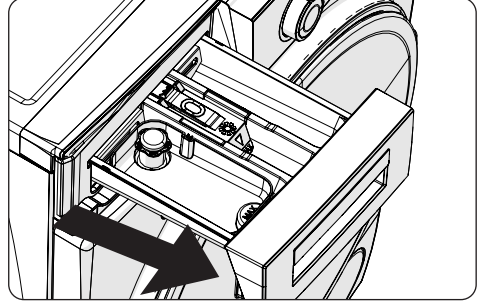
7.4 Deterjan Çekmecesi

Deterjanlarınız, zamanla deterjan çekmecesinde ve deterjan çekmecesi yuvasında bir tortu oluşturabilir.

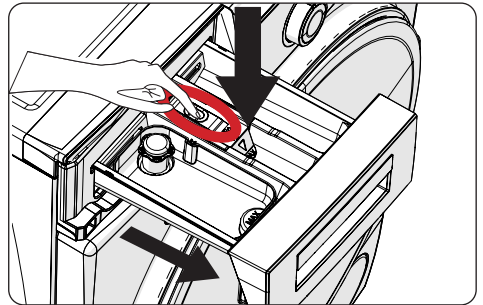
Oluşan tortuyu temizlemek için belirli aralıklarla deterjan çekmecesini yerinden çıkarın. 2 ayda bir temizlenmesi tavsiye edilir.

Deterjan çekmecesini yerinden çıkarmak için:

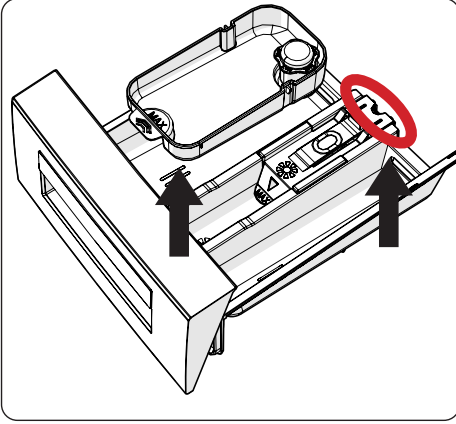
- Deterjan çekmecesini sonuna kadar çekiniz.



- Sonuna kadar çekmiş olduğunuz deterjan çekmecesi içindeki aşağıda gösterilen bölgeye bastırarak çekmeye devam edin ve deterjan çekmecesini yerinden çıkarınız.



Sıvı deterjan haznesi ve yumuşatıcı haznesi üzerinde bulunan kapağı, resimde gösterilen kısımdan yukarıya doğru çekerek çıkarınız.



- Fırça yardımı ve bol suyla yıkayınız.
- Deterjan çekmecesinin yuvasındaki tortuları ise makinenizin içine düşmeyecek bir şekilde toplayınız.
- Deterjan çekmecesini havlu yada kuru bir bez ile kuruladıktan sonra yerine takınız.

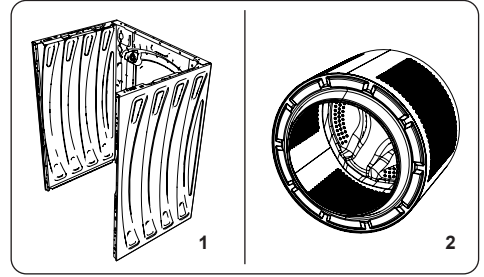
! Deterjan çekmecenizi bulaşık makinesinde yıkamayınız.

Sıvı Deterjan Aparatı(*)

Sıvı seviye deterjan aparatının temizlik ve bakımı için resimde görüldüğü gibi aparatı yerinden çıkarıp, kalan deterjan artıklarını iyice temizleyin. Aparatı tekrar yerine takın. İçerisinde birikmiş tortu halinde madde kalmamasına dikkat ediniz.

(*) Makine özellikleri satın alınan ürün özelinde değişiklik gösterebilir.

8. GÖVDE / TAMBUR



1. Gövde

Makinenizin dış gövdesini ılık su ve makinenin gövdesini tahriş etmeyecek, yanıcı özelliği olmayan bir temizlik maddesi ile temizleyin. Bir miktar temiz su ile duruladıktan sonra, yumuşak ve kuru bir bez ile kurulayın.

2. Tambur

Makineniz içinde iğne, ataç, bozuk para gibi metal parçalar bırakmayın. Bu parçalar tambur içinde pas lekelerinin oluşmasına neden olur. Bu pas lekelerini temizlemek için klorsuz bir temizleme maddesi kullanın ve temizlik maddesi üreticisinin uyarılarına uyun. Kesinlikle pas lekelerinin temizliği için, bulaşık teli ve benzeri sert cisimler kullanmayınız.

9. KÜÇÜK ARIZALARIN GİDERİLMESİ

Makinenizde yapılması gereken tüm tamiratlar yetkili servisler tarafından yapılmalıdır. Makinenize bir tamirat gerektiğinde ya da aşağıda verilen bilgilerin yardımıyla arızayı gideremediğiniz zaman en yetkili servise başvurunuz.

- Makinenizin fişini prizden çekiniz.
- Su musluğunu kapatınız.

ARIZA	MUHTEMEL HATA	GİDERME YÖNTEMLERİ
Makineniz çalışmaya başlamıyor.	Fiş prize takılı değil.	Fişi prize takın.
	Sigortanız arızalı.	Sigortanızı değiştirin.
	Elektrik kesik.	Elektriği kontrol edin.
	Başlat/ beklet tuşuna basılmamış.	Başlat/ beklet tuşuna dokununuz.
	Açma / kapatma butonuna basılmamış.	Açma / kapatma butonuna basınız.
	Makinenizin kapısı tam olarak kapalı değil.	Makinenizin kapısını kapatın.
Makineniz su almıyor.	Musluğunuz kapalı.	Musluğunuzu açın.
	Su giriş hortumu bükülmüş olabilir.	Su giriş hortumunu kontrol edin.
	Su giriş hortumu tıkalı.	Su giriş hortumunu filtrelerini temizleyin. (*)
	Valf giriş filtresi tıkalı.	Valf giriş filtrelerini temizleyin. (*)
	Makinenizin kapısı tam olarak kapalı değil.	Makinenizin kapısını kapatın.
Makineniz su boşaltmıyor.	Boşaltma hortumu tıkanmış veya kıvrılmış.	Boşaltma hortumunu kontrol edin.
	Pompa filtresi tıkalı.	Pompa filtresini temizleyin. (*)
	Çamaşırlar makine içine dengesiz yerleştirilmiş.	Çamaşırları makine içine düzgün ve dengeli bir şekilde dağıtın.
Makineniz titreşim yapıyor.	Makinenizin ayakları ayarlanmamış.	Makinenizin ayaklarını ayarlayın. (**)
	Nakliye için uygulanan emniyet düzenekleri çıkarılmamış.	Makinenizin emniyet düzeneklerini çıkartın. (**)
	Cihaz içinde az çamaşır var.	Makinenizin çalışmasını engellemez.
	Makinenize aşırı çamaşır konulmuş ya da çamaşırlar dengesiz yerleştirilmiş.	Makinenize önerilen çamaşır miktarından fazla çamaşır koymayın ve çamaşırların makinenin içine dengeli bir şekilde koyun.
Deterjan çekmesinde aşırı köpük oluşuyor.	Çok fazla deterjan kullanılmış.	Başlat/ Beklet tuşuna dokununuz. Köpüğü durdurmak için bir çorba kaşığı yumuşatıcıyı yarım litre suyla karıştırılıp deterjan çekmesine dökün. 5-10 dakika kadar sonra tekrar Başlat/ Beklet tuşuna dokununuz. Bir sonraki yıkama işleminde deterjan dozunu gerektirdiği şekilde ayarlayın.
	Yanlış deterjan kullanılmış.	Makinenizde sadece otomatik çamaşır makineleri için kullanılacak deterjan kullanınız.
Yıkama sonucu iyi değil.	Çamaşırlarınızın kirlilik derecesi seçmiş olduğunuz programa uygun değil.	Çamaşırlarınızın kirlilik derecesine göre uygun programları seçin. (bkz. program tablosu)
	Kullanılan deterjan miktarı yeterli değil.	Çamaşırlarınızın miktarına ve kirlilik derecesine göre deterjan miktarını ayarlayın.
	Makinenizin içine maksimum kapasitesinden fazla çamaşır konmuş.	Makinenize maksimum çamaşır kapasitesini aşmayacak şekilde çamaşır koyunuz.
	Suyunuz sert olabilir. (Kirli, kireçli, vb.)	Deterjan miktarını, deterjan üreticisinin beyanına göre kullanınız.
	Makineniz içindeki çamaşırların dağılımı dengeli değil.	Çamaşırları makine içine düzgün ve dengeli bir şekilde dağıtın.


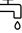
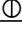
ARIZA	MUHTEMEL HATA	GİDERME YÖNTEMLERİ
Makineye su dolar dolmaz başıyor.	Su tahliye hortumunun ucu, makineye göre çok alçakta.	Su tahliye hortumunu uygun yüksekliğe yerleştirin. (**)
Yıkama esnasında tamburda su görünmüyor.	Hata yok. Su tamburun görünmeyen bölümündedir.
Çamaşırlarda deterjan artıkları var.	Bazı deterjanların suda erimeyen parçaları beyaz lekeler olarak çamaşırlarınıza yapışabilir.	Makinenizi "Durulama" programına ayarlayıp ek bir durulama yapın ya da çamaşırlarınız kuruduktan sonra bir fırça yardımıyla lekeleri temizleyin.
Çamaşırlarda gri lekeler var.	Bu lekelerin nedeni yağ, krem ya da merhem olabilir.	Bir sonraki yıkama işleminde deterjan üreticisinin beyan ettiği maksimum deterjan miktarını kullanın.
Sıkma işlemi yapılmıyor ya da geç başlıyor.	Hata yok. Dengesiz yük kontrol sistemi devreye girdi.	Dengesiz yük kontrol sistemi çamaşırlarınızı homojen bir şekilde dağıtmayı deneyecek. Çamaşırlarınız dağıtıldıktan sonra sıkma işlemine geçilecek. Bir sonraki yıkama işleminde çamaşırlarınız makinenizin içine dengeli bir şekilde koyun.

(*) Makinenizin bakım ve temizliği ile ilgili bölüme bakınız.

(**) Makinenizin kurulumu ile ilgili bölüme bakınız.

10. OTOMATİK ARIZA UYARILARI VE YAPILMASI GEREKENLER

Makineniz yıkama işlemleri sırasında devamlı olarak kendisini kontrol ederek herhangi bir arıza oluşması durumunda hem gerekli önlemleri alacak, hem de sizi uyaracak sistemlerle donatılmıştır.

ARIZA KODU	MUHTEMEL ARIZA	YAPILACAK İŞLEM
E01 	Makinenizin kapısı açık kalmış.	Makinenizin kapısını kapatın. Makineniz hala hata veriyorsa, makinenizi kapatıp, fişini çekin ve hemen en yakın yetkili servise başvurun.
E02 	Makinenizin su basıncı veya kazan su seviyesi düşük.	Musluğu sonuna kadar açın. Su kesik olabilir kontrol edin. Hala sorun devam ediyorsa makineniz belli bir süre sonra kendiliğinden duracaktır. Makinenizin fişini çekip, musluğunuzu kapatın ve yetkili servise başvurun.
E03 	Pompa arızalı yada pompa filtresi tıkalı yada pompa elektriksel bağlantısı arızalı.	Pompa filtresini temizleyin. Eğer sorun hala devam ederse en yakın yetkili servise başvurun. (*)
E04	Makinenizde aşırı miktarda su var.	Makineniz suyu kendiliğinden boşaltacaktır. Boşaltma işlemini tamamladıktan sonra makinenizi kapatıp, fişini çekin. Musluğunuzu kapatıp danışma hattını arayınız.

(*) Makinenizin bakım ve temizliği ile ilgili bölüme bakınız.



Vestel Holland B.V.
Germany Branch Office
Parkring 6
85748 Garching
Germany

<https://vestel-germany.de/de/>
<https://support.vestel-germany>



52530246

